

BAYAN LAYLA

ELAHA

Un film de
MILENA ABOYAN



Aufgabe 1: Lückentext. Ergänzen Sie den folgenden Text!

Elaha ist eine-jährige Deutschkurdin, die in einer traditionellen Gemeinschaft lebt. Sie arbeitet in einer, nimmt an Kursen für Erwachsene teil und fragt sich, ob sie ihr machen soll. Sie kümmert sich um ihre Schwester und ihren behinderten Sami und hält sich selbst für und glücklich, obwohl sie in einer Gemeinschaft lebt, in der das Leben von Frauen stark kontrolliert wird.

Sie wird bald Nasim Und die ist von großer Bedeutung für ihre Familie, die Familie ihres Verlobten und die Gemeinschaft, zu der sie gehören. Doch sie hat schon Sex gehabt und fragt sich, warum Jungfräulichkeit so wichtig ist. Elaha fehlt das notwendige Geld für eine chirurgische Hymenrekonstruktion. Sie sucht nach Lösungen, um die Kosten für diesen Eingriff zu decken, denn ihr aktueller reicht nicht aus. Es gibt kleine Kapseln mit künstlichem, die angeblich dazu dienen können, Jungfräulichkeit vorzutäuschen – ohne Garantie, dass sie tatsächlich sind. Der ständige Mangel an in ihrem Leben macht sie zudem unglücklich.

Der Film behandelt das komplexe Thema der Jungfräulichkeit und wie es sich in einer nichtdeutschen Kultur manifestiert. Er stellt die Frage nach der weiblichen Selbstbestimmung und der Kontrolle über den eigenen Elaha steht zwischen der bedingungslosen Liebe zu ihrer und ihrer Community und dem Wunsch nach einem selbstbestimmten Leben. Der Film zeigt ihre inneren Konflikte und ihren Kampf um und Identität.



Aufgabe 2: Wie Elaha dargestellt wird: Verbinden Sie jede Situation im Film mit dem passenden Gefühlszustand von Elaha!

- | | |
|---|-----------------|
| 1. Elaha beginnt, die gesellschaftlichen Konventionen in Frage zu stellen. | a. erleichtert |
| 2. Elaha kümmert sich um ihren behinderten Bruder. | b. wütend |
| 3. Elaha will ihr Jungfernhäutchen wiedererlangen. | c. besorgt |
| 4. Sie beobachtet, wie das Hymen wiederhergestellt wird. | d. kritisch |
| 5. Sie bemerkt, dass sie nicht genug Geld hat. | e. hilfsbereit |
| 6. Sie weiß nicht, ob sie vor der Hochzeit die Wahrheit ihrem Verlobten sagen soll. | f. entschlossen |
| 7. Ihr Verlobter prüft, ob sie keinen Geschlechtsverkehr mit einem anderen Mann hatte. | g. verzweifelt |
| 8. Sie erfährt, dass ihre Familie möchte, dass sie sich von einem Arzt untersuchen lässt. | h. unsicher |
| 9. Elaha erhält Hilfe von ihrer Lehrerin, die ihr die Telefonnummer einer Beratungsstelle gibt. | i. ängstlich |

Welche Kamerabewegung ist im ganzen Film zu bemerken? Warum hat der Regisseur das Bildformat von 4:3 gewählt? Wie wirken sich diese Kamerabewegung und das Bildformat auf den Film und den Zuschauer aus?



.....

.....

.....

.....

.....

.....

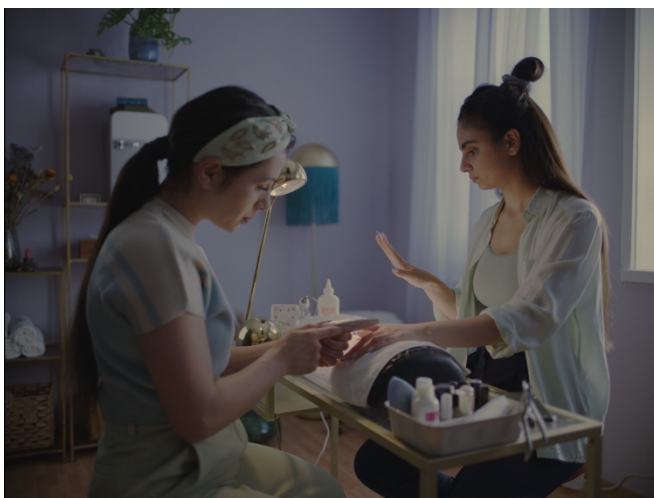
.....

.....

.....

Aufgabe 3: Eine moderne Jugend in einer Welt der Traditionen.

Im Film geht es um eine junge Erwachsene, die die Welt, in der sie erwachsen ist, infrage stellt. Sie möchte nämlich frei sein, doch fühlt sie unter Kontrolle. Verbinden Sie jedes Ereignis im Film (1. Spalte) mit der entsprechenden Reaktion der Familie (2. Spalte)



Eine moderne Jugend...

1. zu Beginn des Films tanzt Elaha und sie hat Spaß.
2. Elaha arbeitet in der Reinigung.
3. Elaha nimmt an Dilans Geburtstagsfeier teil.
4. Eine Freundin von Elaha möchte mit Jungen flirten.
5. Elaha möchte selbstständig leben.
6. Elaha hat bereits Sex gehabt.
7. Elaha ist froh, das Haus zu verlassen.
8. Elaha versucht, ein modernes Leben zu führen und körperliche Unabhängigkeit zu erlangen.
9. Elaha möchte ihr eigenes Leben führen.

... in einer Welt der Traditionen

- a. Elahas Familie überwacht ihre Bewegungen.
- b. Elaha wird von ihrer Familie und den traditionellen Werten ihrer Kultur beeinflusst.
- c. ihre Mutter bittet sie, sich zu kontrollieren.
- d. Sie darf sich nur mit Elaha und Dilan treffen.
- e. Die Erwartungen ihrer Familie und ihrer kulturellen Traditionen setzen sie unter Druck.
- f. Elaha weiß, dass sie nicht frei sein wird.
- g. ihre Mutter kontrolliert ihre Anwesenheit.
- h. Elaha muss ihre Eltern um Erlaubnis fragen.
- i. Elaha muss beweisen, dass sie Jungfrau ist.

Aufgabe 4: Nehmen Sie Stellung!

Hier sind einige Reaktionen von Zuschauern auf den Film. Was ist Ihre Meinung?



1. Das Thema des Films 'Elaha' behandelt im Grunde genommen ein Thema, das viele Deutsche in dieser Form nicht betrifft.

2. Im Film wird ein spezifisches Problem, nämlich die Jungfräulichkeit, behandelt.

3. Im Film hinterfragt Elaha jede Regel und Tradition ihrer Community.

BAYAN LAYLA

ELAHA

Un film de
MILENA ABOYAN



Informations techniques

Durée : 110 min

Pays/Année de production : Allemagne 2023

Version originale : Kurde, Allemand

Sous-titrage : Français

Réalisé par : Milena Aboyan

Avec : Bayan Layla (Elaha), Derya Durmaz (la mère), Nazmi Kirik (le père), Armin Wahedi (Nasim), Derya Dilber (Shilan), Cansu Leyan (Berivan), Berita, Balci (Dilan), Slavko Popadić (Yusuf)

Synopsis

Elaha, une jeune femme d'origine kurde de 22 ans, cherche par tous les moyens à faire reconstruire son hymen pensant ainsi rétablir son innocence avant son mariage. Malgré sa détermination, des doutes s'immiscent en elle. Pourquoi doit-elle paraître vierge, et pour qui ? Alors qu'un dilemme semble inévitable, Elaha est tiraillée entre le respect de ses traditions et son désir d'indépendance.



Ancrages programmes

Seconde :

Vivre entre générations – Représentation de soi et rapport à autrui – Le passé dans le présent

Première et terminale :

Identité et échanges – Espace privé et espace public

Aufgabe 1: Lückentext. Ergänzen Sie den folgenden Text!

En fonction du niveau des élèves, vous pouvez faire le choix de mettre à leur disposition les mots manquants ou de les laisser compléter avec leurs propres mots. Les mots manquants sont ci-dessous.

Abitur - Autonomie - Blut - Bruder - Familie - heiraten - hilfsbereit - Intimität - Jungfräulichkeit - Körper - Minijob - wirksam - Wäscherei - 22

Elaha ist eine **22**-jährige Deutschkurdin, die in einer traditionellen Gemeinschaft lebt. Sie arbeitet in einer **Wäscherei**, nimmt an Kursen für Erwachsene teil und fragt sich, ob sie ihr **Abitur** machen soll. Sie kümmert sich um ihre Schwester und ihren behinderten **Bruder** Sami und hält sich selbst für **hilfsbereit** und glücklich, obwohl sie in einer Gemeinschaft lebt, in der das Leben von Frauen stark kontrolliert wird.

Sie wird bald Nasim **heiraten** Und die **Jungfräulichkeit** ist von großer Bedeutung für ihre Familie, die Familie ihres Verlobten und die Gemeinschaft, zu der sie gehören. Doch sie hat schon Sex gehabt und fragt sich, warum Jungfräulichkeit so wichtig ist. Elaha fehlt das notwendige Geld für eine chirurgische Hymenrekonstruktion. Sie sucht nach Lösungen, um die Kosten für diesen Eingriff zu decken, denn ihr aktueller **Minijob** reicht nicht aus. Es gibt kleine Kapseln mit künstlichem **Blut**, die angeblich dazu dienen können, Jungfräulichkeit vorzutäuschen – ohne Garantie, dass sie tatsächlich **wirksam** sind. Der ständige Mangel an **Intimität** in ihrem Leben macht sie zudem unglücklich.

Der Film behandelt das komplexe Thema der Jungfräulichkeit und wie es sich in einer nichtdeutschen Kultur manifestiert. Er stellt die Frage nach der weiblichen Selbstbestimmung und der Kontrolle über den eigenen **Körper** Elaha steht zwischen der bedingungslosen Liebe zu ihrer **Familie** und ihrer Community und dem Wunsch nach einem selbstbestimmten Leben. Der Film zeigt ihre inneren Konflikte und ihren Kampf um **Autonomie** und Identität.



Aufgabe 2: Wie Elaha dargestellt wird: Verbinden Sie jede Situation im Film mit dem passenden Gefühlszustand von Elaha!

- | | |
|---|------------------------|
| 1. Elaha beginnt, die gesellschaftlichen Konventionen in Frage zu stellen. | d. kritisch |
| 2. Elaha kümmert sich um ihren behinderten Bruder. | e. hilfsbereit |
| 3. Elaha will ihr Jungfernhäutchen wiedererlangen. | f. entschlossen |
| 4. Sie beobachtet, wie das Hymen wiederhergestellt wird. | c. besorgt |
| 5. Sie bemerkt, dass sie nicht genug Geld hat. | g. verzweifelt |
| 6. Sie weiß nicht, ob sie vor der Hochzeit die Wahrheit ihrem Verlobten sagen soll. | h. unsicher |
| 7. Ihr Verlobter prüft, ob sie keinen Geschlechtsverkehr mit einem anderen Mann hatte. | i. ängstlich |
| 8. Sie erfährt, dass ihre Familie möchte, dass sie sich von einem Arzt untersuchen lässt. | b. wütend |
| 9. Elaha erhält Hilfe von ihrer Lehrerin, die ihr die Telefonnummer einer Beratungsstelle gibt. | a. erleichtert |

Welche Kamerabewegung ist im ganzen Film zu bemerken? Warum hat der Regisseur das Bildformat von 4:3 gewählt? Wie wirken sich diese Kamerabewegung und das Bildformat auf den Film und den Zuschauer aus?



Lösungsvorschlag:

Im gesamten Film fällt auf, dass die Kamera die Hauptfigur Elaha intensiv begleitet, auf Augenhöhe (Normalperspektive) mit ihr bleibt und sie in ihren persönlichen Momenten einfängt. Dies erzeugt eine starke emotionale Bindung zwischen dem Zuschauer und Elaha, was ihre Isolation und Emotionen eindringlich vermittelt. Diese Bindung wird an besonderen Stellen stärker, wenn Elaha durch die Kamera auf die Zuschauer blickt.

Das Bildseitenverhältnis von 4:3 wurde gewählt, um Elaha in den Mittelpunkt zu rücken und den Mangel an Privatsphäre zu betonen. Es dient dazu, ein Porträt von Elaha zu zeichnen, lenkt die Aufmerksamkeit auf die Hauptfigur und ihre Gefühlswelt und reflektiert gleichzeitig die beengten Lebensbedingungen, die ihre Geschichte prägen. Dieses Seitenverhältnis spiegelt auch die extrem engen Strukturen wider, in denen die Protagonistin lebt.

Aufgabe 3: Eine moderne Jugend in einer Welt der Traditionen.

Im Film geht es um eine junge Erwachsene, die die Welt, in der sie erwachsen ist, infrage stellt. Sie möchte nämlich frei sein, doch fühlt sie unter Kontrolle. Verbinden Sie jedes Ereignis im Film (1. Spalte) mit der entsprechenden Reaktion der Familie (2. Spalte)

Proposition didactique : Les élèves relient les phrases de la première colonne aux phrases de la seconde. Lors de la phase de correction, il est possible, selon le niveau des élèves, d'utiliser des connecteurs marquant la concession ou le contraste (aber, doch, auch wenn, obwohl...).



Eine moderne Jugend...

1. zu Beginn des Films tanzt Elaha und sie hat Spaß.
2. Elaha arbeitet in der Reinigung.
3. Elaha nimmt an Dilans Geburtstagsfeier teil.
4. Eine Freundin von Elaha möchte mit Jungen flirten.
5. Elaha möchte selbstständig leben.
6. Elaha hat bereits Sex gehabt.
7. Elaha ist froh, das Haus zu verlassen.
8. Elaha versucht, ein modernes Leben zu führen und körperliche Unabhängigkeit zu erlangen.
9. Elaha möchte ihr eigenes Leben führen.

... in einer Welt der Traditionen

- c. ihre Mutter bittet sie, sich zu kontrollieren.
- g. ihre Mutter kontrolliert ihre Anwesenheit.
- h. Elaha muss ihre Eltern um Erlaubnis fragen.
- d. Sie darf sich nur mit Elaha und Dilan treffen.
- a. Elahas Familie überwacht ihre Bewegungen.
- i. Elaha muss beweisen, dass sie Jungfrau ist.
- f. Elaha weiß, dass sie nicht frei sein wird.
- b. Elaha wird von ihrer Familie und den traditionellen Werten ihrer Kultur beeinflusst.
- e. Die Erwartungen ihrer Familie und ihrer kulturellen Traditionen setzen sie unter Druck.

Aufgabe 4: Nehmen Sie Stellung!
Hier sind einige Reaktionen von Zuschauern auf den Film. Was ist Ihre Meinung?

Mise en œuvre pédagogique possible :

- *Travail à l'oral en petits groupes, inviter les élèves à réfléchir aux différentes perspectives, à noter les arguments pour ou contre pour une restitution à l'oral.*
- *Travail à l'écrit, les élèves peuvent par exemple rédiger une critique du film et utiliser ces phrases pour élargir leur propos.*



1. Das Thema des Films 'Elaha' behandelt im Grunde genommen ein Thema, das viele Deutsche in dieser Form nicht betrifft.

2. Im Film wird ein spezifisches Problem, nämlich die Jungfräulichkeit, behandelt.

3. Im Film hinterfragt Elaha jede Regel und Tradition ihrer Community.

Voici quelques mots et expressions pouvant intervenir dans la discussion :

1. *Das Thema des Films 'Elaha' behandelt im Grunde genommen ein Thema, das viele Deutsche in dieser Form nicht betrifft.*

+	-
Kulturelle Themen, insbesondere sozialer Druck bezüglich Jungfräulichkeit vor der Ehe; Konflikte und Dilemmata im Zusammenhang mit Jungfräulichkeitsnormen und kulturellen Traditionen der kurdischen Gemeinschaft; Betonung der Bedeutung von kulturellen Werten und familiären Traditionen; Herausforderungen der Protagonistin Elaha bei der Anpassung an kulturelle Normen	Kulturelle und universelle Themen: Geschichte, die kulturelle Grenzen überschreitet ; Sozialer Druck, individuelle Emanzipation und Autonomie ; Reflexion über Geschlechter- und Sexualitätsnormen ; Empathie und Verständnis in einem vielfältigen Publikum ; Förderung des Verständnisses für Migrantengemeinschaften in Deutschland ; Traditionelle Werte (wie etwa Keuschheit vor der Ehe) auch in anderen Religionen oder Gemeinschaften.

2. *Im Film wird ein spezifisches Problem, nämlich die Jungfräulichkeit, behandelt.*

+	-
Spezifisches soziales und kulturelles Problem Bedeutung der Jungfräulichkeit in verschiedenen Kulturen und Gesellschaften; Zusammenhang zwischen Jungfräulichkeit, gesellschaftlichen Normen, Geschlechterrollen und familiären Erwartungen; Erkundung individueller Freiheit, Autonomie und Geschlechtergerechtigkeit in kulturellem Kontext; Förderung des Bewusstseins für die Vielfalt menschlicher Erfahrungen und kultureller Praktiken	Universelle Fragen wie individuelle Freiheit und Autonomie oder Erwachsenwerden; Anregung breiterer Diskussionen über Geschlechtergerechtigkeit, individuelle Rechte und kulturelle Vielfalt; Erkundung der Vielschichtigkeit und Komplexität sozialer und kultureller Themen

3. *Im Film hinterfragt Elaha jede Regel und Tradition ihrer Community.*

+	-
Protagonistin Elaha stellt bestehende Regeln und Traditionen ihrer Gemeinschaft in Frage; Entschlossenheit, gesellschaftliche Normen zu durchbrechen und eigene Identität zu finden ; Einblick in den Prozess der individuellen Emanzipation und den Wunsch, gesellschaftlichen Strukturen zu entkommen	Elaha hinterfragt viele, aber nicht unbedingt alle Regeln und Traditionen ihrer Gemeinschaft; Handlungen als spezifische Rebellion gegen bestimmte Normen und Traditionen.; Akzeptanz einiger Aspekte der Gemeinschaftsregeln und -traditionen Vereinfachung der komplexen sozialen Dynamiken und kulturellen Werte.; Hinterfragung von Regeln und Traditionen als normaler Prozess der Identitätsentwicklung.

Pour aller plus loin...

- Une interview de Bayan Layla qui présente le film dont elle joue le rôle-titre
<https://www.bpb.de/mediathek/video/523723/berlinale-100-sekunden-mit-bayan-layla/>
- Une interview pour la chaîne « BildungsTV » de la réalisatrice à propos du film et de sa réalisation
<https://www.youtube.com/watch?v=vFYXxNRfcrg>
- Une interview pour Arte de la réalisatrice sur le personnage de Elaha
<https://www.arte.tv/de/videos/112359-012-A/elaha-interview-mit-milena-aboyan/>
- Un podcast de SWR Kultur dans le cadre de la Berlinale 2023
<https://www.swr.de/swr2/film-und-serie/mythos-jungfernhaeutchen-der-ludwigsburger-diplomfilm-elaha-von-milena-aboyan-bei-der-berlinale-100.html>